

INSTRUKCJA OBSŁUGI
System Telewizji Płatnej
MONETNIK typ: MON-02



Producent:

AFG ELEKTRONIKA PRZEMYSŁOWA ANDRZEJ GARCZAREK

UL. DALEKA 24A, 60-124 POZNAŃ POLSKA

tel./fax: (0 61) 866 98 20, internet: www.afg.poznan.pl

Rodzaj sprzętu elektrycznego:

System Telewizji Płatnej – Monetnik typ: MON-02

Nr dokumentacji:

MON-02_instrukcja

Spis treści:

1.WSTĘP.....	3
2.PRZEZNACZENIE I ZASADA DZIAŁANIA.....	3
3.KONFIGURACJA MONETNIKA.....	4
1.1. USTAWIENIA PODSTAWOWE.....	5
1.2.TABLICA PROGRESJI.....	6
1.3.SERWIS.....	6
1.4. FUNKCJE.....	6
1.5.WYKAZ BŁĘDÓW PODCZAS KOMUNIKACJI Z PC.....	7
4.DANE TECHNICZNE.....	7

1. WSTĘP

Zadaniem niniejszej instrukcji jest zapoznanie użytkownika z przeznaczeniem urządzenia, jego budową, zasadą działania, warunkami użytkowania, konserwacji, przeprowadzania napraw oraz gwarancji. Przestrzeganie zaleceń zawartych w instrukcji zapewni prawidłowe funkcjonowanie i spełnienie zasad bezpieczeństwa, których użytkownik oczekuje od urządzenia.

Aby było to możliwe wszyscy pracownicy zatrudnieni przez użytkownika powinni być zapoznani z przeznaczeniem i zasadą działania urządzenia, zaś jego służby obsługi technicznej mają obowiązek szczegółowego zapoznania się z niniejszą dokumentacją.

Nieprzestrzeganie przez użytkownika zaleceń i wskazówek zawartych w niniejszej instrukcji zwalnia producenta od wszelkich zobowiązań i gwarancji.

2. PRZEZNACZENIE I ZASADA DZIAŁANIA

Monetnik MON-02 jest urządzeniem mikroprocesorowym, służy do załączania zasilania 230VCA telewizora na podstawie wrzuconych monet. Stanowi go zwarta jednostka funkcjonalna o budowie modułowej, która spełnia zadania sterowania, wskazań, sygnalizacji oraz obsługi.

Współpracuje z aparatem wrzutowym MN-1 wer. 2 (1 moneta) lub MN-2 (4 monety) produkcji TELKOM-TELOS S.A.

Czas załączenia telewizora odliczany jest na wyświetlaczu LED. Urządzenie można konfigurować za pomocą komputera PC, do tego celu służy specjalny kabel z układem RS232 oraz program Monetnik-v2.0.exe pod Windows.

Urządzenie gwarantuje wysoką jakość wykonania i zostało zaprojektowane w taki sposób, by było łatwe w codziennym użytkowaniu.

Przyciski funkcyjne S1-S4 służą do przeglądania liczników monet odpowiednio S1 –A (50gr), S2-B (1 zł), S3-C (2zł) i S4-D (5zł).

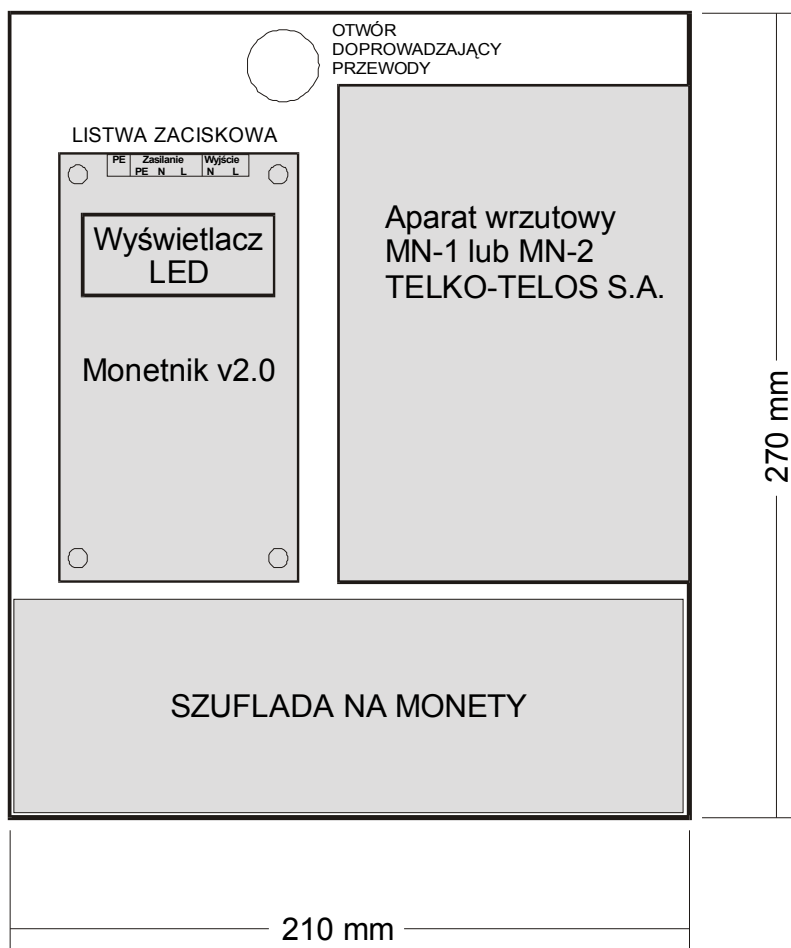
Dłuższe wciśnięcie przycisków S1-S4 załącza telewizor na czas określony przez daną monetę ale nie zalicza monety do liczników monet. Istnieje tylko 10 krotne dodanie czasu pracy telewizora przyciskami S1-S4.

Zakłócenia elektromagnetyczne:

Urządzenie zawiera czułe elementy elektroniczne (mikrokontroler). Dlatego należy unikać występowania silnych pól elektrycznych lub elektromagnetycznych w jego pobliżu (np.: telefony komórkowe, kuchenki mikrofalowe). Mogą one doprowadzić do chwilowego zaburzenia pracy urządzenia.

Budowa monetnika:

- sterownik mikroprocesorowy z układem zasilającym – steruje pracą całego urządzenia,
- aparat wrzutowy MN-1 (wer.2) lub MN-2 – układ odpowiedzialny za przyjmowanie odpowiednich monet (prod. TELKOM-TELOS S.A.),
- obudowa metalowa z szufladą na monety i dwoma zamkami.

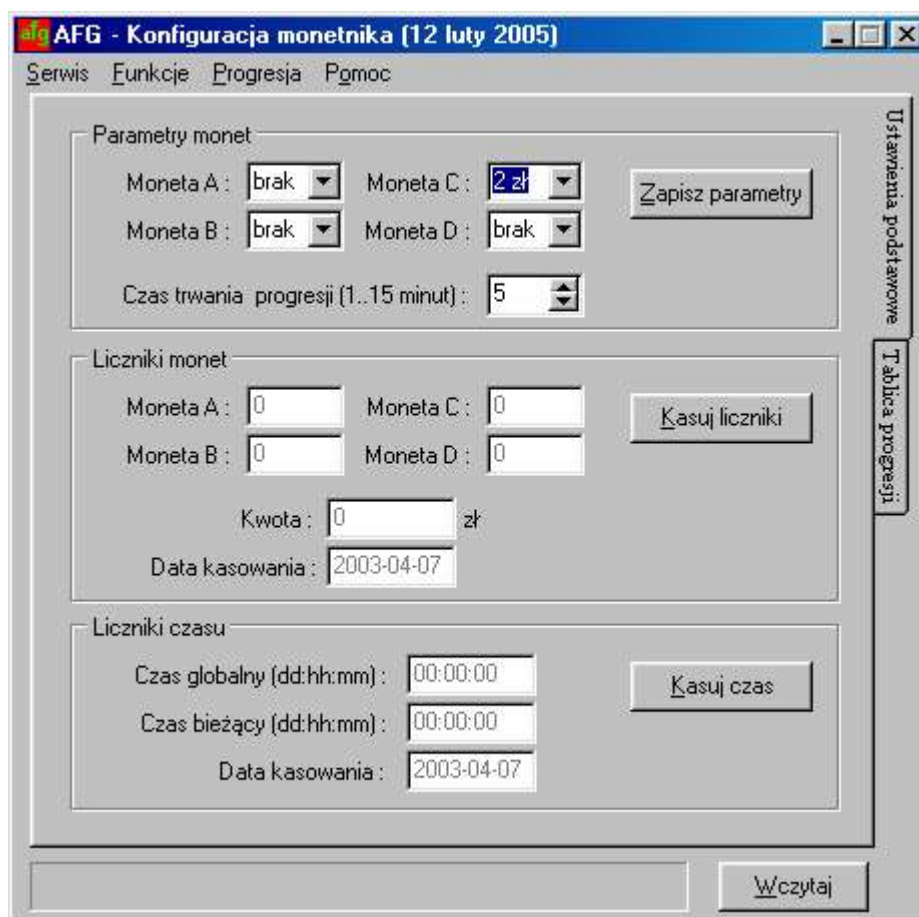


Rysunek 1. Budowa monetnika MON-2

3. KONFIGURACJA MONETNIKA

Do konfiguracji Monetnika MON-02 służy program Monetnik-v2.0.exe pod Windows 98 dostarczony z przewodem komunikacyjnym RS232.

1.1. Ustawienia podstawowe



Rysunek 2. Program konfiguracji monetnika - okno ustawienia podstawowe

- **Parametry monet**

Monetnik MNO-02 przystosowany jest do pracy z 4 różnymi monetami w zależności od zastosowanego aparatu wrzutowego (MN1 – 1 moneta, MN2 – 4 monety).

Dla każdej z monet A, B, C i D deklarowana jest wartość 50gr, 1 zł, 2zł lub 5zł.

W przypadku zastosowania aparatu wrzutowego MN-1 wer.2 (1 moneta) określamy wartość tylko dla monety C – 2zł a dla pozostałych ustawiamy – brak.

Czas trwania progresji - ustawiany jest z zakresu od 1 do 15 minut. Jest to czas, w jakim wrzucane monety zaliczane są według tabeli progresji. Podczas trwania progresji na wyświetlaczu sterownika świecą się dwie diody oddzielające godziny i minuty, po zakończeniu progresji świeci się tylko dolna dioda.

Do zapisania parametrów monet służy przycisk „Zapisz parametry”.

- **Liczniki monet**

4 liczniki ilość wrzuconych monet dla każdej z monet A, B, C, D liczone od ostatniego kasowania liczników monet.

Kwota – wartość wszystkich monet wrzuconych, liczona od ostatniego kasowania liczników monet.

Data kasowania – data ostatniego kasowania liczników monet.

Do kasowania liczników monet służy przycisk „Kasuj liczniki”.

- **Liczniki czasu**

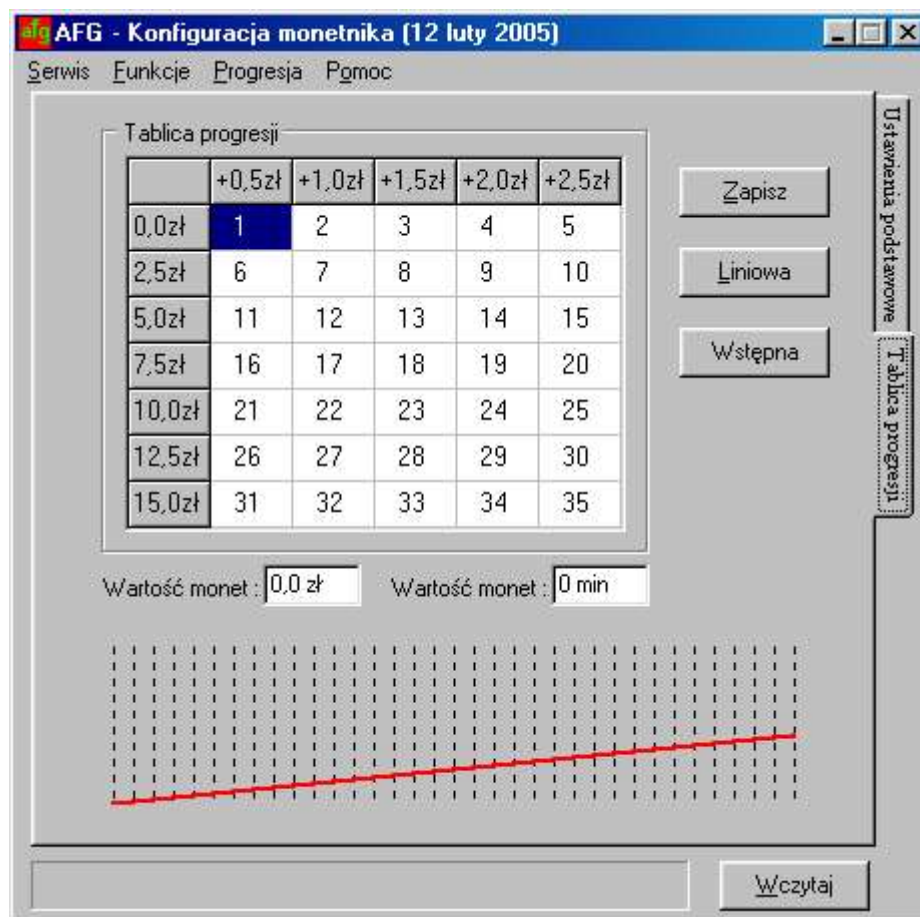
Czas globalny (dd:hh:mm) całkowity czas załączenia telewizora od pierwszego uruchomienia sterownika.

Czas bieżący (dd:hh:mm) czas załączenia telewizora mierzony od ostatniego kasowania licznika czasu.

Data kasowania – data ostatniego kasowania licznika bieżącego.

Do kasowania bieżącego czasu pracy telewizora służy przycisk „Kasuj czas”.

1.2. Tablica progresji



Rysunek 3. Program konfiguracji monetnika - okno tabela progresji

W czasie trwania progresji sumowane są wrzucone monety, w tablicy progresji każda wartość wrzuconych monet ma przypisany czas pracy telewizora.

Za pomocą takiej tablicy można wyznaczyć dowolną kombinację wrzuconych monet i czasu pracy telewizora.

Progresja ograniczona jest „czasem trwania progresji” oraz maksymalną liczbą wrzuconych monet. Po przekroczeniu wartości monet 17zł 50gr progresja liczna jest od początku.

Do zapisania tabeli progresji w monetniku służy przycisk „Zapisz progresję”.

1.3. Serwis

Port – wybór portu COM 1-4 pod który podłączany jest kabel komunikacyjny sterownika RS232

Zeruj EPROM – kasuje wszystkie nastawy

Progresja wstępna – ustawia w tabeli progresji początkowe nastawy

Koniec – wyjście z programu [ESC]

1.4. Funkcje

Wczytaj – odczytuje z monetnika wszystkie ustawienia i liczniki [F2]

Zapisz parametry – wysyła do monetnika nowe parametry monet [F3]

Zapisz progresję – wysyła do monetnika nową tabelę progresji [F4]

Kasuj liczniki czasu – kasuje liczniki czasu załączenia telewizora [F5]

Kasuj liczniki monet – kasuje liczniki monet [F6]

1.5. Wykaz błędów podczas komunikacji z PC

[01] - Nie istniejący lub zajęty port COM

Przyczyny:

do wybranego portu podłączone jest inne urządzenie (np. myszka, modem),
inna aplikacja zajęła już wskazany port (np. Hyper Terminal),
w komputerze nie istnieje port o danym numerze.

Zmiana portu - wskazać nowy port, który będzie używany do komunikacji.

[02] - Zły numer lub wersja urządzenia

Przyczyny:

oprogramowanie "Monetnika" jest w innej wersji niż aplikacja PC,
"Monetnik" z tym numerem seryjnym wymaga specjalnej obsługi,

[03] - Zła suma CRC wczytanych lub zapisywanych danych

Przyczyny:

uszkodzony kabel komunikacyjny (niepewnie umocowany),
uruchomiona jest inna aplikacja zbytnio zajmująca procesor PC.

[04] - Przekroczony czas oczekiwania na czytanie / zapis

Przyczyny:

brak połączenia kablowego PC z „Monetnikiem”,
„Monetnik” podłączony jest do innego portu COM niż wskazany,
„Monetnik” nie jest zasilany,
uruchomiona jest inna aplikacja zbytnio zajmująca procesor PC.

4. DANE TECHNICZNE

- MONETNIK typ: MON-02
- napięcie zasilania: 230VAC 50Hz
- napięcie wyjściowe: 230VAC 50Hz, 2A
- pobór mocy: max 4,6VA
- wyświetlacz: LED 4 cyfry
- funkcja pamięci: zapamiętuje konfigurację, liczniki monet i czasu – tzw. pamięć nieulotna
- temperatura pracy: 0°C do +40°C
- temperatura przechowania i transportu: -10°C do +60°C
- obudowa: metalowa z zamkiem IP40, wymiary: 210x270x115mm